

info@compagniaditurismoecultura.it - www.compagniaditurismoecultura.it

**14 giorni
in viaggio**



SICHUAN & GUIZHOU, Cina

27 marzo - 9 aprile 2027

PRESENTAZIONE DEL VIAGGIO SU ZOOM
12 OTTOBRE 2026 ORE 19.00

PRENOTAZIONI APERTE FINO AL
13 NOVEMBRE 2026

ACCOMPAGNATORE
GIAN LUCA FOGLIATO



SICHUAN & GUIZHOU, Cina

La Cina profonda tra panda, villaggi spersi nelle nebbie, minoranze etniche e Buddha.

Metropoli futuristiche e antiche città, Panda tenerissimi e paesaggi mistici avvolti dalle nuvole.

Da Chengdu, capitale rilassata del Sichuan e regno incontrastato dei panda giganti, fino alle montagne sacre e ai villaggi etnici del Guizhou, questo itinerario è un'immersione intensa nella cultura, nella spiritualità e nelle tradizioni più affascinanti della Cina.

A Leshan rimarrete basiti davanti al maestoso Leshan Giant Buddha, il più grande scolpito nella roccia al mondo.

Chongqing, megalopoli verticale sospesa tra montagne e fiumi, cerca la convivenza tra tradizione e modernità in un contesto naturale mozzafiato.

Prenderemo la storica Yangtze River Cableway per ammirare panorami incredibili sullo Yangtze, mentre le luci di Hongyadong ci regaleranno un'atmosfera da film fantasy.

Nel cuore del Guizhou, tra montagne avvolte dalla nebbia, si raggiungono Tongren e Jiangkou, porta d'accesso ai paesaggi sacri del Monte Fanjing.

Qui emerge tra le nuvole il suggestivo Red Clouds Golden Summit.

A Zhenyuan, antica città sul fiume Wuyang, il tempo rallenta tra vicoli storici e lanterne rosse.

La misteriosa Qinglong, incastonata nella montagna, racconta secoli di spiritualità taoista e buddhista.

Il viaggio continua verso Kaili e i villaggi delle minoranze etniche Miao e Dongi. Nei villaggi di Langde, Basha e Zhaoxing si scoprono usanze e tradizioni di minoranze che ancora tentano uno stile di vita profondamente ancorato ai ritmi naturali.

Gran finale nella storica Qingyan, un gioiello medievale circondato da antiche mura, stradine in pietra e atmosfere senza tempo, perfetta conclusione di un itinerario sorprendente nella Cina meno conosciuta.

Cosa aspettarsi dal viaggio



Cultura



Natura



Avventura



Relax





SICHUAN & GUIZHOU
27 MARZO - 9 APRILE 2027

Tesori da scoprire

lungo il vostro percorso



I MERAVIGLIOSI PANDA A DUJIANGYAN

Il Sichuan, che ospita oltre il 70% della popolazione mondiale di panda giganti e ha più di 60 riserve naturali, ma le più importanti e accessibili (legate ai programmi di protezione e osservazione del panda) sono circa una decina. Queste rientrano in gran parte nell'area dichiarata Patrimonio dell'Umanità UNESCO. Il Dujiangyan Panda Valley è stata aperta al pubblico nel 2013 ed è l'unica organizzazione professionale al mondo per la ricerca sulla cura e il controllo delle malattie dei panda giganti. Il centro è dedicato agli studi per la reintroduzione del panda gigante nell'ambiente naturale e ne ricrea le condizioni, perchè l'obiettivo della protezione e del salvataggio dei panda giganti non è mai quello di tenerli in cattività. Il salvataggio del primo panda gigante vivo dopo la fondazione della Nuova Cina è avvenuto nel distretto Yutang di Dujiangyan il 17 gennaio 1953 e sono dovuti trascorrere in realtà molti anni prima dell'istituzione della base di Dujiangyan, evento che però ha rappresentato una pietra miliare nella storia della protezione dei panda giganti. Questa base sovrintende al salvataggio dei panda selvatici in tutto il paese ed è anche il luogo in cui gli esemplari vecchi, malati o disabili possono continuare la loro vita. È insomma l'unica "casa di riposo per panda giganti" al mondo ed è anche l'ente principale per gli scambi internazionali: molti panda giganti partono da qui per l'estero come ambasciatori di amicizia in tutto il mondo e i loro discendenti tornano qui.





SICHUAN & GUIZHOU
27 MARZO - 9 APRILE 2027

Programma del nostro viaggio

Giorno 1

sabato 27 MARZO 2027

TORINO / MILANO MALPENSA / CHENGDU (-/-/-)



Ritrovo a **Torino, in Corso Bolzano (Stalli 13 / 14)**, per l'incontro con l'accompagnatore e la sistemazione sul **bus riservato diretto a Milano Malpensa**.

Operazioni di imbarco sul **volo di linea Air China diretto a Chengdu**.



Milano Malpensa → Chengdu 12:00 - 05:50 (del 28/03)

Giorno 2

domenica 28 MARZO 2027

CHENGDU (B/-/D)



All'arrivo ad Chengdu, incontro con il referente locale e trasferimento in hotel per un po' di relax.

Nel pomeriggio inizieremo con le visite di questa città che, a differenza di altre metropoli cinesi frenetiche, è famosa per i suoi ritmi lenti. La vita ruota attorno ai parchi pubblici, dove la gente del posto si riunisce per sorseggiare tè al gelsomino, chiacchierare e giocare a mahjong.

Le nostre viiste partiranno dallo **Shu Brocade Museum**, dedicato al broccato dell'antica Shu, un tessuto dall'immenso valore, testimonianza di un artigianato secolare. Qui esploriamo l'intricato processo di tessitura, osservando il delicato gioco di fili e colori sul telaio. Ogni filo sembra intrecciare i paesaggi del Sichuan e il senso di casa tanto caro agli abitanti di Chengdu.

A seguire, raggiungiamo l'antica **Jinli Old Street**, per una piacevole passeggiata. Vagando tra i suoi vicoli pittoreschi, sembrerà di fare un viaggio all'indietro nel tempo. Questa strada, infatti, riflette profondamente la storia della città, pervasa dagli aromi delle prelibatezze locali che i ristoratori cucinano nelle cucine e lungo le strade, vero monumento all'arte dello Street Food!

Cena e pernottamento.





SICHUAN & GUIZHOU
27 MARZO - 9 APRILE 2027

Programma del nostro viaggio

Giorno 3

lunedì 29 MARZO 2027

CHENGDU esc. **DUJIANGYAN PANDA BASE (B/-/D)**

熊猫



Prima colazione in hotel.

Ad attenderci oggi il **Dujiangyan Panda Base**, ai piedi della montagna sacra taoista del Qingcheng, a 70 km a nord-ovest di Chengdu.

Qui la natura non fa da semplice cornice, ma è parte integrante dell'esperienza: sentieri ombreggiati e aria fresca di montagna, un ambiente protetto in cui i panda giganti vivono in spazi ampi e curati, che riproducono il loro habitat naturale. Osservarli è un **momento di pura meraviglia**: mentre sgranocchiano con calma instancabile lunghi steli di bambù, si arrampicano goffamente sugli alberi o si rotolano sull'erba con un'innocenza disarmante. La base non è solo un centro di visita, ma un importante polo di ricerca e conservazione dedicato alla tutela. Ogni percorso e area didattica racconta l'impegno quotidiano per proteggere l'animale simbolo della Cina, e preservare l'ecosistema.

A seguire, raggiungiamo il **Sichuan Cuisine Museum** per un viaggio immersivo nel cuore della gastronomia della regione, celebre per i suoi sapori intensi e speziati. Tra cortili, antichi utensili e ricostruzioni di cucine d'epoca, il museo racconta la storia di una delle cucine più amate della Cina. Il profumo di pepe di Sichuan e peperoncino accompagna la visita, rendendola un'esperienza sensoriale oltre che culturale.

Rientrati in città visiteremo il **People's Park**, cuore verde di Chengdu, dove ci rilasseremo in una sala da tè per un profumato tè gaiwan, insieme agli habitués del posto.

Cena e pernottamento,

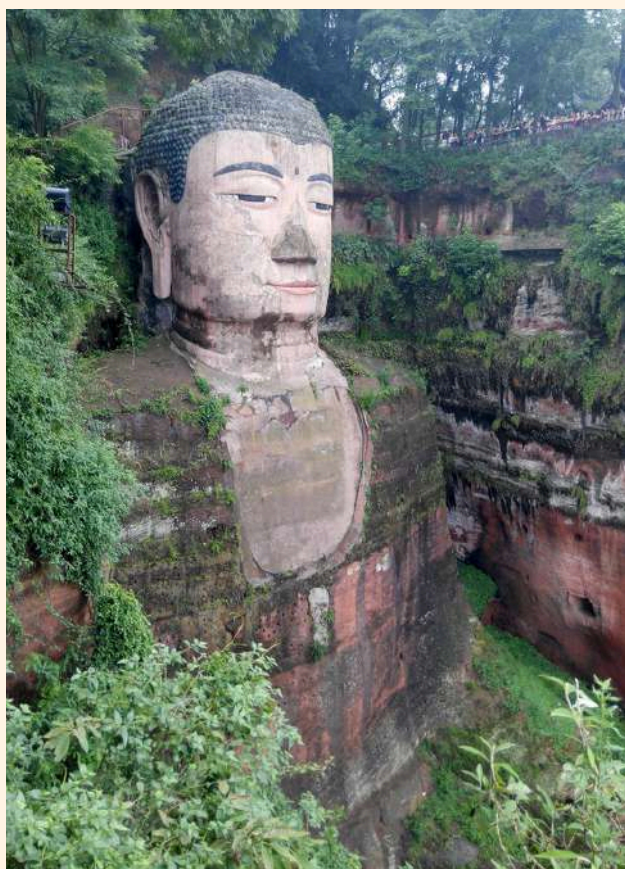


Programma del nostro viaggio

Giorno 4

martedì 30 MARZO 2027

CHENGDU esc. LESHAN (B/-/D)



Prima colazione.

Partenza per **Leshan** per la visita al **Grande Buddha**, alla confluenza dei fiumi Dadu, Qingyi e Min. Raffigura il Buddha Maitreya seduto e raggiunge un'altezza complessiva di 71 metri, risultando la più grande statua rupestre scolpita nella roccia della Cina.

La sua realizzazione ebbe inizio nel primo anno dell'era Kaiyuan della dinastia Tang e si concluse dopo circa novant'anni di lavoro.

La statua, scolpita direttamente nella parete rocciosa affacciata sul fiume, emana un'aura solenne e maestosa.

Sulle pareti della scogliera, ai lati del Buddha, si ergono due statue dei Re Guardiani, alte oltre 16 metri.

A **bordo di una barca**, navigheremo lentamente verso il centro del fiume Min per ammirarlo in tutta la sua maestosità.

Alla destra della statua si snoda un antico camminamento in legno, utilizzato durante la dinastia Tang per la costruzione e le pratiche di culto: un percorso scavato lungo la scogliera, con nove curve, estremamente ripido e suggestivo che, affluenza permettendo, percorreremo immergendoci tra la natura.

Rientrati a Chengdu resto del pomeriggio a disposizione per il relax o per una passeggiata tra le vie cittadine.

Cena e pernottamento.

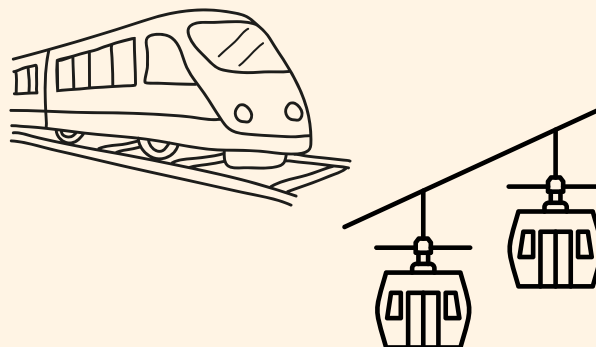


Programma del nostro viaggio

Giorno 5

mercoledì 31 MARZO 2027

CHENGDU / CHONGQING (B/-/D)



Prima colazione in hotel.

Trasferimento alla stazione ferroviaria e imbarco sul treno veloce per **Chongqing**, avveniristica città fino al 1997 parte del Sichuan, alla confluenza dei fiumi Yangtze (Fiume azzurro) e Jialingdai. Una città dai mille volti, che inizieremo a conoscere partendo dalla **Ciqikou Ancient Town**, a qualche chilometro dal centro. Un antico borgo di mercanti e artigiani, che conserva il fascino raffinato della Cina imperiale, accogliendoci tra vicoli acciottolati, eleganti case in legno, cortili silenziosi, templi nascosti e sale da tè. Le botteghe artigiane espongono porcellane, ricami e oggetti in seta, testimonianza di un'abilità manifatturiera tramandata con cura nei secoli.

L'esperienza successiva, ci offrirà un punto di vista unico. Saliremo, infatti, **a bordo della Yangtze River Cableway**, uno dei simboli della città. La cabina si solleva dolcemente sopra il fiume Yangtze, scivolando sospesa tra cielo e acqua, mentre sotto si apre un panorama dinamico di ponti, grattacieli e colline. Il contrasto tra la modernità urbana e la vastità del fiume crea un colpo d'occhio spettacolare.

Dopo il tramonto, raggiungiamo **Hongyadong**, uno dei luoghi più iconici, celebre per il suo aspetto che ricorda le architetture sospese del film La Città Incantata di Hayao Miyazaki. Un grande complesso costruito a terrazze su una scogliera lungo il fiume Jialing, da cui godere dello spettacolo notturno della città.

Cena e pernottamento.





SICHUAN & GUIZHOU
27 MARZO - 9 APRILE 2027

Programma del nostro viaggio

Giorno 6

giovedì 1 APRILE 2027

CHONGQING (B/-/D)



Prima colazione.

La giornata inizia tra i viali alberati di **Eling Park**, giardino storico situato su una delle alture che dominano la città. Creato alla fine del XIX secolo come residenza privata, conserva ancora oggi un'atmosfera signorile, fatta di padiglioni, laghetti ornamentali e scorci panoramici. Passeggiando lungo i sentieri ombreggiati si percepisce il ritmo lento della vita locale: anziani che praticano tai chi, famiglie che si riuniscono per una partita a carte, fotografi intenti a catturare la foschia mattutina che avvolge i fiumi.



Salendo alla torre panoramica Liangjiang Pavilion si riesce percepire a pieno la particolare conformazione di Chongqing, costruita su dislivelli vertiginosi e circondata dall'acqua.

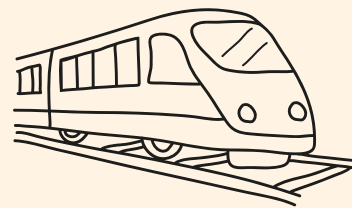
Dal verde dei giardini, passiamo alla scenografia urbana di Raffles City, complesso architettonico che colpisce per le sue otto torri slanciate, unite in sommità da una struttura orizzontale denominata "The Crystal", che sembra sospesa nel vuoto come una nave futuristica. Dopo una passeggiata sul lungofiume, raggiungiamo le alture di Nanshan, dove sorge il celebre One Tree Pavilion. Arrivando poco prima del tramonto si può osservare la trasformazione graduale del paesaggio: la luce del sole scivola sulle colline, i fiumi si tingono di riflessi dorati e, lentamente, le prime luci urbane iniziano ad accendersi.



Cena e pernottamento.

Programma del nostro viaggio

Giorno 7



venerdì 2 APRILE 2027

CHONGQING / TONGREN / JIANGKOU (500 KM CA) - (B/-/D)

Prima colazione in hotel.

Il percorso odierno sarà un po' lungo, ma necessario per raggiungere il **Guizhou**, una delle province più affascinanti della Cina sud-occidentale, celebre per i paesaggi carsici e i villaggi delle minoranze Miao e Dong.

All'arrivo a Tongren con un treno veloce, continuiamo verso **Jiangkou**, nei pressi della Fanjingshan Scenic Area, montagna sacra patrimonio dell'Umanità UNESCO.

Il Guizhou è la provincia più povera e una delle meno esplorate della Cina, ma è anche tra le più affascinanti. Si dice che a Guizhou: non ci siano tre giorni consecutivi di sole, non ci siano tre metri di terra pianeggiante e nessuno abbia tre monete in tasca. Nonostante il clima imprevedibile, vale assolutamente la pena visitare il Guizhou per i suoi paesaggi mozzafiato e per scoprire la cultura della minoranza Miao, che rappresenta oltre un terzo della popolazione provinciale.

Sistemazione in hotel per la cena ed il pernottamento.





SICHUAN & GUIZHOU
27 MARZO - 9 APRILE 2027

Programma del nostro viaggio

Giorno 8

sabato 3 APRILE 2027

JIANGKOU (B/-/D)

Prima colazione in hotel.

Oggi, a bordo di una cabinovia, muoveremo verso il **Red Clouds Golden Summit**.

Dalla stazione superiore percorreremo a piedi un percorso in salita - l'ultimo tratto è la parte più impegnativa con una lunga e ripida scalinata – verso la cima. Sulla sommità sorgono due piccoli templi gemelli, dedicati al Buddha Maitreya, costruiti su pinnacoli collegati da uno stretto ponte.

Da qui, nelle giornate limpide, il panorama è davvero incantevole, così come lo è la vista del Mushroom Rock, formazione rocciosa che ha assunto a causa di venti, escursione termica e umidità, la forma di un fungo gigante. Una base stretta e sottile, simile al gambo, che sostiene una massa rocciosa piatta e larga, il “cappello”. Nel buddhismo locale viene interpretato come simbolo di resistenza e armonia: un equilibrio precario che si mantiene nonostante le forze del mondo che agiscono su di esso. Alcuni monaci lo considerano un guardiano naturale del percorso verso la cima sacra.

Terminata la visita, rientro in albergo.

Cena e pernottamento.





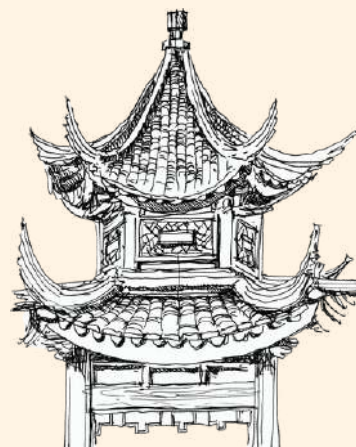
SICHUAN & GUIZHOU
27 MARZO - 9 APRILE 2027

Programma del nostro viaggio

Giorno 9

domenica 4 APRILE 2027

JIANGKOU / ZHENYUAN (B/-/D)



Prima colazione in hotel.

Al mattino lasciamo Tongren e ci inoltriamo nel cuore verde del Guizhou verso **Zhenyuan**, città di oltre duemila anni di storia, adagiata lungo il fiume Wuyang.

Il suo impianto urbano, che ricorda la forma del simbolo del Tai Chi, crea una connessione tra acqua e montagna. Le case in legno si affacciano sul fiume, mentre vicoli lastricati si intrecciano come in un labirinto.

Visitiamo il complesso architettonico di **Qinglong Cave**, insieme di templi e padiglioni costruito lungo la parete rocciosa, che sembra fondersi con la montagna stessa. Le strutture in legno, con gronde finemente scolpite e preziosi dettagli architettonici, testimoniano la maestria delle dinastie Ming e Qing.

Salendo tra scalinate e terrazze sospese, si ha la sensazione di attraversare i secoli, immersi in un'atmosfera solenne e contemplativa.

Al calare della sera, Zhenyuan si veste di luce. Le lanterne e le illuminazioni lungo il fiume si riflettono sull'acqua scura creando un gioco di bagliori tremolanti.

Cena ed il pernottamento.





Programma del nostro viaggio

Giorno 10

lunedì 5 APRILE 2027

ZHENYUAN / WUYANG RIVER SCENIC AREA / MATANG / KAILI (B/-/D)



Prima colazione.

La mattina si apre con la visita alla **Wuyang River Scenic Area** e la sua rigogliosa natura. Il fiume scorre sinuoso tra montagne che si innalzano maestosamente avvolte, talvolta, da una sottile foschia. Se le condizioni meteo lo consentono, saliamo a bordo di un'imbarcazione per navigare lungo questo tratto fluviale: le scogliere si riflettono nell'acqua circondata da alberi secolari.

Lasciamo poi Zhenyuan per dirigerci verso Kaili, sostando nel **villaggio di Matang**, piccola comunità che custodisce con orgoglio gli usi del **gruppo etnico Cejia**. Adagiato lungo il fiume e circondato da dolci colline, il villaggio presenta un'atmosfera lontana dai ritmi delle grandi città.

Ciò che lo caratterizza è l'arte del batik, tramandata di generazione in generazione: tessuti decorati con motivi simbolici, realizzati attraverso l'antica tecnica della cera e della tintura, ornano le case e raccontano storie, credenze e leggende locali.

In serata arriviamo a **Kaili**, centro vitale del sapere miao. La **minoranza Miao** è uno dei gruppi etnici più numerosi della Cina sud-occidentale. Celebri per i loro costumi tradizionali ricamati e ornati d'argento, custodiscono un patrimonio ricchissimo, fatto di leggende ancestrali, musica, danze e un forte senso collettivo.

Cena e pernottamento.



Programma del nostro viaggio

Giorno 11

martedì 6 APRILE 2027

KAILI / LANGDE / DALI / RONGJIANG (B/L/D)

Prima colazione.

Raggiungiamo il **villaggio di Langde**, in cui gli abitanti indossano ancora abiti tipici e accolgono i visitatori al suono vibrante del lusheng, strumento a fiato simbolo del gruppo, che accompagna i canti e le danze rituali.



La giornata prosegue a contatto con la natura, con una piacevole passeggiata tra boschi e sentieri panoramici che regalano scorci su colline verdeggianti e corsi d'acqua cristallini.

A pranzo, avremo modo di esperire la **calda accoglienza locale in una fattoria**, dove **parteciperemo al Banchetto della Lunga Tavola Miao**, momento conviviale con lunghe tavolate imbandite di specialità che riuniscono ospiti e abitanti. I brindisi con vino di riso si susseguono accompagnati da canti augurali e gesti simbolici, in un'atmosfera festosa.

Raggiungiamo poi il villaggio di **Dali**, situato nei pressi di Rongjiang, significativo esempio di insediamento tradizionale della minoranza Dong, immerso in un contesto naturale di colline verdi e risaie terrazzate.

Pensione completa.

Programma del nostro viaggio

Giorno 12

mercoledì 7 APRILE 2027

RONGJIANG / BASHA / ZHAOXING (B/-/D)

Prima colazione.

Continua il percorso nel cuore del Guizhou verso il **villaggio miao di Basha**, immerso tra colline boschive e terrazzamenti, che conserva uno stile di vita legato alla natura.

Gli uomini di Basha sono noti per custodire ancora l'antico costume del porto del fucile, oggi utilizzato in contesti cerimoniali e simbolo di fierezza, da cui l'epiteto di "**ultima tribù dei fucili della Cina**". Particolarmente distintiva è anche l'acconciatura maschile, con il tradizionale ciuffo centrale, e l'abbigliamento sobrio ma caratteristico. Le danze rituali raccontano la profonda connessione tra la coscienza umana, gli elementi naturali e sovranaturali.



Raggiungiamo poi il **villaggio dong di Zhaoxing**. Simbolo dei Dong sono le eleganti torri del tamburo, cuore sociale dei villaggi, e gli affascinanti ponti del vento e della pioggia, strutture coperte che uniscono funzionalità e armonia estetica.

L'arte del canto polifonico, noto come Grand Song of the Dong, patrimonio immateriale UNESCO, esprime la sensibilità musicale di questo popolo.

Legati a uno stile di vita rurale e a valori di cooperazione e rispetto, offrono veramente un esempio di equilibrio tra architettura, musica e vita comunitaria.



Cena e pernottamento.



SICHUAN & GUIZHOU
27 MARZO - 9 APRILE 2027

Programma del nostro viaggio

Giorno 13

giovedì 8 APRILE 2027

ZHAOXING / GUIYANG / PECHINO (B/-/-)

Prima colazione.

Al risveglio, lasciamo Zhaoxing alla volta del punto finale del viaggio. Prima di salutare illa regione del Guizhou, però, facciamo tappa alla **Qingyan Ancient Town**, cittadina storica situata a circa 30 chilometri da Guiyang. La sua origine risale al 1378, durante la dinastia Ming, quando fu costruita come presidio militare strategico per difendere la regione.

È famosa per le sue mura in pietra ben conservate, le porte fortificate e le strade ciottolate; passeggiando tra i vicoli si trovano templi buddhisti, taoisti e anche una chiesa cristiana, testimonianza di una rara convivenza culturale.

La cittadina è nota anche per la gastronomia locale, come il tofu speziato e, sebbene oggi abbia un'impronta marcatamente turistica, conserva ancora il suo fascino storico.



A seguire raggiungiamo l'aeroporto di Guiyang per l'imbarco sul volo serale Air China diretto a Pechino. Da qui ci si imbarcherà su volo diretto in Italia.



Guiyang → Pechino 20.15 - 23.10



SICHUAN & GUIZHOU
27 MARZO - 9 APRILE 2027

Programma del nostro viaggio

Giorno 14

venerdì 9 APRILE 2027

PECHINO / MILANO MALPENSA / TORINO (B/-/-)



Pechino → Milano Malpensa 01.30 - 06.30

Atterradi a Malpensa sistemazione sul **bus riservato per il rientro a Torino**, al punto di partenza.



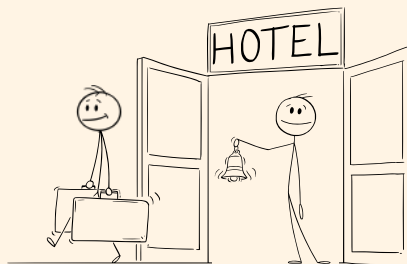
NOTA IMPORTANTE

Le visite potrebbero svolgersi in un altro giorno rispetto a quanto pianificato da programma in base ad eventuali variazioni agli orari di apertura dei luoghi di interesse, all'operatività di treni e voli domestici o delle condizioni meteorologiche. Inoltre, si prega di tenere presente che il livello delle guide cinesi, seppur preparate, talvolta non è equiparabile agli standard occidentali, così come il livello degli hotel.



SICHUAN & GUIZHOU
27 MARZO - 9 APRILE 2027

I nostri Hotel



Chengdu: Shangri La Hotel Chengdu
(5* - Deluxe City View Room)



Chongqing: Radisson Blu Plaza Hotel
(5* - Superior Room)



Jiangkou: Fanjingshan Haoyu Resort
(5* - Premier Room).





I nostri Hotel

Zhengyuan: Fucheng Yajing Apartment Hotel
(3* - Qingyue Tranquil Twin Room)



Kaili: Kai Li Heaven-sent Resort Hotel
(4* - Superior Room)



Rongjiang: Milan International Hotel
(5* - Standard Room)



Zhaoxing: Bula Lakeside Holiday Hotel
(3* - Guestroom o Dong Style Recreation Room o Bola Tranquil Twin Room)



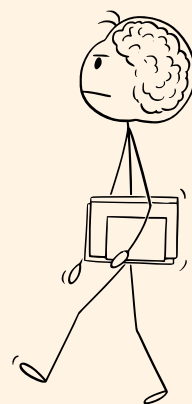


SICHUAN & GUIZHOU
27 MARZO - 9 APRILE 2027

Per un'immersione culturale completa



Libri da leggere



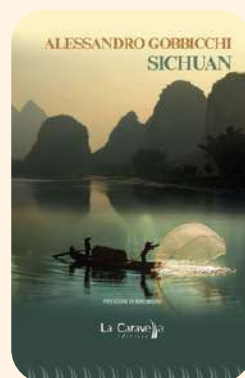
- **Famiglia, di Ba Jin, Atmosphere libri editore, di Federica Leone**

Protagonisti di questa saga sono i tre fratelli Gao: Juexin, Juemin e Juehui. Juemin, innamorato della giovane Qin abbandona la propria casa per sfuggire al matrimonio imposto dal padre. Ciò finirà col mettere gli altri due fratelli l'uno contro l'altro, costringendoli a scegliere se rispettare l'autorità paterna o la libertà del fratello. A fare da contraltare ai fratelli Gao ci sono le figure tragiche di tre donne: Mei, Mingfeng e Ruijue. Quest'ultima, felice nel suo matrimonio con Juexin, muore giovane di parto. Mei, rimasta vedova, è ridotta a schiava della famiglia del marito. Mingfeng, la serva della famiglia Gao, sceglie il suicidio dopo aver scoperto che il capofamiglia la vuole cedere come concubina a un conoscente molto più vecchio di lei. Il suicidio di Mingfeng sconvolge Juehui che, pieno di rimorso, deciderà di abbandonare una volta per tutte la "prigione" della propria famiglia per ricominciare una nuova vita a Shanghai.



- **Sichuan, di Alessandro Gobbicchi, La Caravella editore**

Fabio, giovane italiano con un passato difficile e un grande amore per l'ambiente, accetta un'offerta di lavoro che lo porterà a trascorrere diversi mesi nell'apparentemente tranquillo villaggio di Lanzhong, nella provincia cinese del Sichuan. Impegnandosi a fondo per aiutare la popolazione locale ad incrementare la loro produzione agricola e le loro condizioni di vita, Fabio incontrerà una situazione più difficile del previsto. Sarà aiutato nella sua battaglia da Li-Liang, una giovane ragazza di origine mongola, che condivide con lui l'amore per la natura ed un forte senso di giustizia.



"Lo osservavo affascinato. Stava immobile a scrutare con aria assorta il cielo, o un semplice oggetto come se potesse comunicare con le cose che gli stavano intorno e modellarsi a proprio piacimento fino a confondersi con esse. Forse perché lui stesso, nel suo apparire così scervo da ogni umana e fisica emozione, addirittura privo di volontà propria, sembrava appartenere al mondo delle cose inanimate".

- **Balzac e la Piccola Sarta cinese di Sijie Dai, Adelphi editore**

La storia di questo libro racconta di come la lettura, grazie alla segreta malia di una misteriosa, preziosissima valigia di libri occidentali proibiti, riesca a sottrarre due ragazzi, colpevoli soltanto di essere figli di "sporchi borghesi", a svariate torture e permetta anche a uno di loro di conquistare la "Piccola Sarta cinese". Così, pur vivendo in mezzo agli orrori della rieducazione, i due ragazzi e la Piccola Sarta scopriranno, in virtù di qualche goccia magica di Balzac, che esiste un mondo fatto di pura, avventurosa bellezza. Attraversando, nel frattempo, rocambolesche avventure.



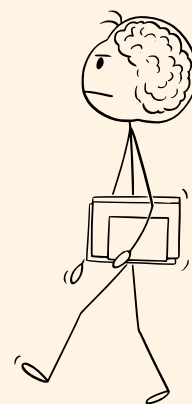


SICHUAN & GUIZHOU
27 MARZO - 9 APRILE 2027

Per un'immersione culturale completa



Libri da leggere



- **La montagna dell'anima, di Gao Xingjian, Rizzoli editore**

Un viaggio tra le montagne, le foreste e i villaggi della Cina del sudovest narrato, a capitoli alterni, in prima e in seconda persona, da due personaggi che sono semplicemente un tu e un io. Tu va in cerca di Lingshan – la Montagna dell'Anima – dopo aver sentito da un altro viaggiatore delle sue meraviglie; io è uno scrittore perseguitato dal regime e allontanato da Pechino che, dopo l'errata diagnosi di un cancro al polmone, ha radicalmente cambiato la propria visione del mondo e va "alla ricerca della verità". Il viaggio è l'occasione per un bilancio esistenziale, ma è anche e soprattutto un vorticoso e inesauribile intrecciarsi di storie e spunti narrativi raccolti in ogni villaggio visitato, che si rivela alla fine un percorso alla scoperta di sé e di quella "montagna dell'anima" che esiste dentro ogni uomo che sappia arrivarvi.



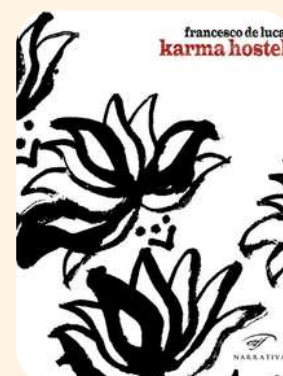
- **Il tempo del riso glutinoso, di Fiori Picco, Fiori d'Asia editore**

"Il tempo del riso glutinoso" è la storia vera di una ragazza cresciuta in città, colta e laureata, costretta a tornare nel proprio villaggio d'origine per ricoprire la carica di sindaca in una società matriarcale dove il potere è in mano alle donne e si venerano divinità femminili. Tra queste la Grande Nonna Sama, santa protettrice che veglia sul popolo Kam, un'etnia del Sud della Cina. Usi, costumi, tradizioni, mistero e segreti caratterizzano la vita degli abitanti di Shanjiao, un luogo isolato e d'altri tempi che pian piano, grazie al contributo dei giovani, si apre al mondo esterno.



- **Karma Hostel, di Francesco De Luca, Il Foglio Letterario edizioni**

"Karma Hostel" è la storia di un giovane italiano che, deluso dal proprio Paese, emigra in Cina. A Houhai, un paesino di pescatori cantonesi sull'isola tropicale di Hainan, apre un ostello per surfisti. Così inizia un'avventura dalle spiagge tropicali del Sud alle montagne del Sichuan fino alla poetica decadenza di Pechino e Chongqing. Tra tifoni, onde tropicali e voli alla De Quincey, De Luca mostra, con uno stile avvolgente, una Cina underground psichedelica e ribelle. Una sanguigna denuncia sociale, ecologica, antropologica, di un mondo avvelenato in cui Occidente e Oriente si specchiano l'uno nell'altro.





SICHUAN & GUIZHOU
27 MARZO - 9 APRILE 2027

Cose da sapere prima di partire



Che **documenti** mi servono?

Per viaggiare in Cina è necessario un **passaporto con validità residua di almeno sei mesi** dalla data di ingresso nel Paese.

Ho bisogno di un **visto di ingresso**?

Fino al 31 dicembre 2026 i cittadini italiani che siano in possesso di passaporto ordinario, potranno viaggiare in Cina per motivi di turismo senza richiedere il visto di ingresso. Oltre questa data CTC si riserva di confermare la notizia o aggiornare con nuove disposizioni il viaggiatore.

Devo fare qualche **vaccino**?

Per viaggiare in Cina **non sono previste vaccinazioni** obbligatorie.

Che **clima** aspettarmi?

La primavera è un buon periodo per visitare queste zone dove comunque le escursioni termiche fra giorno e notte sono sempre molto vistose. Nel bacino del Sichuan le temperature oscillano tra i 10-15° della notte ed i 25° del giorno. Il Guizhou è molto umido in qualsiasi mese e sono possibili precipitazioni.

Come devo **vestirmi**?

Multistrati. Avendo cura di avere scarpe di ricambio, giacche antipioggia, ma anche creme solari e capi leggeri in cotone, oltre a felpe per la sera.

Sono necessari **adattatori** per la corrente?

Sì, prese di tipo A / C / I. Consigliato **adattatore universale**.

Qual è il **fuso orario**?

Lancette avanti di 7 ore.

Qual è la **valuta locale**?

La valuta locale è lo **Yuan** - o "Renminbi" (RMB). **1 € = 8 CNY circa.**

Nelle zone di **Harbin e Changchun**: **pagamenti digitali molto diffusi**, contanti utili ma non essenziali.

Nella zona di **Mohe**: pagamenti digitali diffusi ma non sempre affidabili, **contanti fondamentali**.

Prelievi possibili in città ma difficili o assenti nelle zone più remote.



SICHUAN & GUIZHOU
27 MARZO - 9 APRILE 2027



Quota individuale

Base min 12 max 15 partecipanti in camera doppia*	4.975,00 €
Supplemento singola	780,00 €
Tasse aeroportuali**	155,00 €
Mance (da consegnare in contanti all'accompagnatore la mattina della partenza)	80,00 €
Assicurazione annullamento (facoltativa)***	342,00 €
Scelta dei posti volo ****	da definirsi

*Le quote potrebbero subire variazioni dovute all'oscillazione del cambio valuta o ad un aumento del costo del carburante.
Parità valutaria 1 € = 1.18 USD

**Soggette a modifica fino al momento dell'effettiva erogazione dei biglietti.

***Per le condizioni della polizza assicurativa [CLICCA QUI](#).

La quota dell'Assicurazione Annullamento è basata sul costo del pacchetto in doppia. In caso di pacchetto su base singola la quotazione dell'assicurazione sarà di € 394,00.

****La possibilità di scegliere i posti volo dipende ogni volta dalla Compagnia aerea con cui si viaggia. Il più delle volte questa possibilità è a pagamento. La CTC si riserva di comunicare quote e policy della compagnia aerea una volta che si sarà confermato il viaggio.

Conto corrente di riferimento per i versamenti
di acconto e saldo dei viaggi

CTC Srl

Banca Unicredit

IBAN IT52Y0200801137000105171265

Come è stata calcolata la quotazione?

La parità valutaria definitiva sarà fissata il 21° giorno (compresi i festivi) prima della partenza. Le quote indicate sono calcolate in base alle tariffe dei trasporti e dei servizi a terra in vigore al momento dell'offerta. Secondo le norme di legge vigenti sul turismo, in caso di oscillazioni nei cambi e nel valore dei servizi superiori al 3%, o variazioni delle tariffe aeree, dovremo adeguare le quote di conseguenza. Anche i cambiamenti relativi ai costi del carburante, alle tasse aeroportuali e di imbarco/sbarco potranno comportare adeguamenti delle quote.

Quali sono le penali di cancellazione?

- Penale del 30% dalla conferma a due mesi prima della partenza
- Penale del 50% da due mesi a 45 giorni prima della partenza
- Penale del 75% da 44 a 31 giorni prima della partenza
- Penale del 100% da 30 giorni fino al giorno della partenza



SICHUAN & GUIZHOU
27 MARZO - 9 APRILE 2027

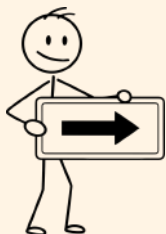


La quota **COMPRENDE:**

- **Trasferimenti in bus riservato** Torino / Milano Malpensa / Torino
- **Voli intercontinentali Air China** Malpensa / Chengdu e Guiyang / Pechino / Malpensa
- **Treni in 1° classe** Chengdu / Chongqing e Chongqing / Tongren
- **Sistemazione in in hotel 3* (i migliori in zona) - 4*-5*** come da programma
- **Trattamento di mezza pensione** con prime colazioni e cene in hotel
Vedi legenda B=BREAKFAST (Colazione) Br=BRUNCH L=LUNCH (Pranzo) D=DINNER (Cena)
- **Un pranzo** in comunità di villaggio
- **Trasferimenti in loco** come da programma con veicoli riservati
- **Visite, escursioni e ingressi** come da programma
- **Guide locali** parlanti inglese (l'accompagnatore tradurrà)
- **Accompagnatore CTC** che partirà da Torino con il gruppo
- **Guida cartacea** del Paese a cura di CTC
- **Assicurazione** medica e del bagaglio
- **Assistenza burocratica** per pratiche assicurative e visti di viaggio

La quota **NON COMPRENDE:**

- **Tasse aeroportuali**
- **Pasti non menzionati e bevande durante quelli inclusi**
- **Eventuali tasse o visto di ingresso e uscita dal Paese (ad oggi non previsto)**
- **Mance** (80 € da consegnarsi in contanti all'accompagnatore la mattina della partenza)
- **Spese personali:** qualsiasi extra di carattere personale e quanto non espressamente indicato nella sezione "la quota comprende"
- **Scelta del posto volo**



Esplora il tour su Google Maps

CLICCA QUI

Si ricorda che il contratto di viaggio relativo al presente programma
è regolato dagli artt. 82-100 del Codice del Consumo.



SICHUAN & GUIZHOU
27 MARZO - 9 APRILE 2027



Come iscriversi

1. **CONTATTATECI.** Inviateci la vostra richiesta di iscrizione al viaggio scrivendo a: monica.morbidelli@compagniaditurismoecultura.it
2. **ATTENZIONE, POSTI LIMITATI!** Abbiamo un numero limitato di posti per il gruppo. Una volta esauriti, anche se non siamo alla data limite di prenotazione, il gruppo verrà chiuso e confermato da CTC. In questo viaggio potremo accogliere un **massimo di 15 partecipanti**, quindi non perdetevi tempo!
3. **DOPO LA CONFERMA.** Se il viaggio viene confermato, vi chiederemo di inviarci i vostri dati e una copia del documento. Dopo di che, riceverete il contratto e vi chiederemo un acconto del 25% della quota.
4. **PREPARATEVI ALLA PARTENZA.** Un mese prima di partire, vi invieremo un foglio di convocazione con tutte le informazioni utili e i documenti necessari per il viaggio, insieme alla richiesta di saldo.

PRENOTAZIONI APERTE FINO AL 13 NOVEMBRE 2026

**Il gruppo di viaggiatori CTC
vi aspetta alla presentazione online del viaggio**

PRESENTAZIONE VIAGGIO Lunedì 12 ottobre, ore 19:00

Per richiedere il link della presentazione scrivere a
carol.gallo@compagniaditurismoecultura.it

E per restare aggiornati sulle nostre novità visitate i nostri canali social



o scriveteci

info@compagniaditurismoecultura.it